

ZATWIERDZAM  
test jednolity Statutu  
PREZES  
POLSKIEJ AKADEMII NAUK



Marek Konarzewski  
Warszawa, 19 stycznia 2023 r.

## STATUT

### INSTYTUTU GEOFIZYKI POLSKIEJ AKADEMII NAUK

#### *Tekst jednolity*

#### I. Postanowienia ogólne

##### § 1

Instytut Geofizyki Polskiej Akademii Nauk, zwany dalej „Instytutem”, jest instytutem naukowym Polskiej Akademii Nauk.

##### § 2

Instytut działa w szczególności na podstawie:

- 1) ustawy z dnia 30 kwietnia 2010 r. o Polskiej Akademii Nauk;
- 2) Statutu Polskiej Akademii Nauk;
- 3) uchwały Nr 9/70 Prezydium PAN z dnia 6 października 1970 r. w sprawie przekształcenia Zakładu Geofizyki w Instytut Geofizyki, zatwierdzonej uchwałą Nr 176/71 Rady Ministrów z dnia 27 sierpnia 1971 r.;
- 4) niniejszego statutu.

##### § 3

1. Siedzibą Instytutu jest m. st. Warszawa.
2. Instytut może tworzyć i posiadać jednostki organizacyjne na terenie całego Kraju i w rejonach polarnych (obserwatoria, stacje, stacje polarne).
3. Instytut posiada osobowość prawną.

##### § 4

1. Instytut może używać skróconej nazwy „IGF PAN”.
2. Symbolem Instytutu jest znak graficzny, którego wzór zawiera załącznik nr 1 do statutu.
3. Instytut używa pieczęci okrągłej z wizerunkiem godła Rzeczypospolitej Polskiej pośrodku i nazwą Instytutu w otoku: Instytut Geofizyki Polskiej Akademii Nauk.

## II. Zadania Instytutu

### § 5

Przedmiotem działania Instytutu jest prowadzenie badań naukowych oraz działań monitoringowych i edukacyjnych w zakresie nauk o Ziemi, a także upowszechnianie wyników prowadzonych badań.

### § 5a

Misją Instytutu jest:

- 1) badanie procesów geofizycznych dla zrozumienia mechanizmów sterujących systemem Ziemi i zarządzania ryzykiem;
- 2) działanie na rzecz społeczeństwa i rozwoju gospodarczego;
- 3) rozwój i utrzymanie strategicznej infrastruktury badawczej;
- 4) prowadzenie monitoringu geofizycznego;
- 5) kształcenie liderów środowiska naukowego.

### § 6

Do zadań Instytutu należy w szczególności:

- 1) prowadzenie badań naukowych oraz działań edukacyjnych w zakresie nauk geofizycznych, ze szczególnym uwzględnieniem fizyki wnętrza Ziemi, sejsmologii, geomagnetyzmu, magnetotelluryki, grawimetrii, geofizyki górniczej i stosowanej, fizyki atmosfery, hydrologii, hydrodynamiki i systemów wodno-gospodarczych oraz środowiska abiotycznego obszarów polarnych;
- 2) prowadzenie prac badawczo-rozwojowych w zakresie działania Instytutu i wdrażanie wyników tych badań do gospodarki;
- 3) gromadzenie i analiza w oparciu o sieć obserwatoriów danych sejsmologicznych, magnetycznych, z zakresu fizyki atmosfery i innych wybranych pól geofizycznych;
- 4) *uchylony*
- 5) kształcenie i doskonalenie pracowników naukowych i specjalistów o szczególnych kwalifikacjach w zakresie nauk geofizycznych, w tym w specjalnościach: sejsmologia i fizyka wnętrza Ziemi, fizyka atmosfery, hydrologia i hydrodynamika, badania polarne, magnetyzm i paleomagnetyzm, a także w zakresie przewidywania zagrożeń, oceny ryzyka i zarządzania sytuacjami kryzysowymi, w tym wspieranie młodych naukowców;
- 6) współpraca z uczelniami, instytutami naukowymi i badawczymi oraz towarzystwami naukowymi, w szczególności w zakresie badań naukowych i prac rozwojowych;
- 7) współpraca ze środowiskiem społeczno-gospodarczym i organami administracji publicznej w zakresie badań naukowych i prac rozwojowych w celu ich wdrożenia;
- 8) rozwijanie międzynarodowej współpracy naukowej;
- 9) upowszechnianie wiedzy oraz prowadzenie działalności edukacyjnej;
- 10) wykonywanie innych zadań wynikających z obowiązujących przepisów oraz zadań zleconych przez władze Polskiej Akademii Nauk.

### § 7

Zadania wymienione w § 5, 5a i 6 Instytut realizuje w szczególności przez:

- 1) prowadzenie badań naukowych przez kompetentne zespoły badawcze i zapewnianie tym zespołom właściwych warunków do prowadzenia badań naukowych;

- 2) prowadzenie obserwatoriów geofizycznych na terenie kraju oraz stacji badawczych w rejonach polarnych;
- 3) prowadzenie monitoringu zjawisk geofizycznych oraz interpretację przyrodniczą zebranych danych;
- 4) prowadzenie i rozwijanie baz danych związanych z zadaniami Instytutu;
- 5) publikowanie wyników prac badawczych;
- 6) prowadzenie prac badawczo-rozwojowych;
- 7) wdrażanie wyników badań naukowych i prac rozwojowych;
- 8) nadawanie stopni naukowych;
- 9) prowadzenie lub współprowadzenie szkół doktorskich oraz prowadzenie innej działalności z zakresu kształcenia;
- 10) ochronę własnych oryginalnych rozwiązań naukowo-technicznych w kraju i zagranicą;
- 11) współpracę z krajowymi, zagranicznymi i międzynarodowymi instytucjami naukowymi, uczelniami oraz wspierającymi naukę, m.in. przez zawieranie umów i porozumień;
- 12) opracowywanie ekspertyz i udzielanie opinii w zakresie problematyki naukowej Instytutu oraz wykonywanie prac na zlecenie innych jednostek;
- 13) organizowanie zebrań naukowych (konferencje, zjazdy, sympozja naukowe, inne);
- 14) prowadzenie działalności wydawniczej;
- 15) prowadzenie działalności gospodarczej;
- 16) współdziałanie z instytucjami upowszechniania wiedzy oraz prowadzenie działalności edukacyjnej i upowszechniającej wyniki badań naukowych w dziedzinach określonych w § 5 i 6;
- 17) prowadzenie działalności w zakresie informacji naukowej;
- 18) utrzymanie i rozwój infrastruktury badawczej.

### III. Organizacja Instytutu

#### § 8

Organami Instytutu są:

- 1) Dyrektor;
- 2) Rada Naukowa.

#### § 9

1. Prezes Polskiej Akademii Nauk powołuje na Dyrektora Instytutu osobę wybraną w drodze konkursu na okres 4 lat.
2. Zastępcami Dyrektora są:
  - 1) Zastępca Dyrektora do Spraw Naukowych;
  - 2) Zastępca Dyrektora do Spraw Polarnych i Technicznych;
  - 3) Zastępca Dyrektora do Spraw Administracyjno – Finansowych.
3. Zastępcę Dyrektora do Spraw Naukowych zatrudnia Dyrektor spośród kandydatów posiadających co najmniej stopień doktora habilitowanego, po zasięgnięciu opinii Rady Naukowej.
4. Zastępca Dyrektora do Spraw Naukowych może zostać odwołany przez Dyrektora, po zasięgnięciu opinii Rady Naukowej.

5. Zastępcę Dyrektora do Spraw Polarnych i Technicznych oraz Zastępcę Dyrektora do Spraw Administracyjno - Finansowych zatrudnia i odwołuje Dyrektor.
6. Dyrektor może ustanawiać pełnomocników do realizacji określonych zadań i ustalać zakres oraz czas ich umocowania.

## § 10

1. Dyrektor kieruje bieżącą działalnością Instytutu, odpowiada za gospodarowanie mieniem zgodnie z obowiązującymi zasadami oraz odpowiada za wynik finansowy działalności Instytutu.
2. Dyrektor rozporządza składnikami aktywów trwałych Instytutu zgodnie z obowiązującymi zasadami.
3. Do zakresu działania Dyrektora należy w szczególności:
  - 1) kierowanie Instytutem i reprezentowanie go na zewnątrz;
  - 2) wykonywanie w stosunku do pracowników Instytutu czynności z zakresu prawa pracy zastrzeżonych dla pracodawcy;
  - 3) opracowywanie programów rozwoju naukowego i gospodarczego Instytutu;
  - 4) ustalanie planu finansowego po zasięgnięciu opinii Rady Naukowej;
  - 5) przedstawianie Radzie Naukowej projektów programów, opinii i wniosków należących do zakresu jej działania;
  - 6) zgłaszanie kandydatur na członków Rady Narodowego Centrum Nauki oraz na członków Komitetu Ewaluacji Jednostek Naukowych, po zasięgnięciu opinii Rady Naukowej;
  - 7) przygotowywanie projektów schematu struktury organizacyjnej Instytutu;
  - 8) ustalanie regulaminu organizacyjnego Instytutu;
  - 9) ustalanie regulaminu pracy i regulaminu wynagradzania pracowników Instytutu;
  - 10) powoływanie kierowników komórek i jednostek organizacyjnych Instytutu;
  - 11) tworzenie szkół doktorskich;
  - 12) sprawowanie nadzoru nad jednostkami bezpośrednio podlegającymi Dyrektorowi, tj.: Inspektorem Ochrony Danych, Stanowiskiem ds. Obsługi Sekretariatu Dyrektora, Działem Koordynacji GEOPLANET, Działem Koordynacji Thematic Core Service Antropogenic Hazards, Działem Personalnym, Stanowiskiem ds. Audytu Wewnętrznego, Działem Promocji i Kontaktów z Mediami, Stanowiskiem ds. Polityki Antykorupcyjnej, Stanowiskiem ds. BHP.
4. Dyrektor kieruje Instytutem przy pomocy Zastępców oraz kierowników komórek i jednostek organizacyjnych Instytutu.

## § 10a

W umowie pomiędzy Instytutem a Dyrektorem oraz w sporze z nim Instytut reprezentuje pełnomocnik powołany uchwałą Rady Naukowej spośród Jej członków na okres kadencji Dyrektora. W razie potrzeby zmiany pełnomocnika, zdanie pierwsze stosuje się odpowiednio.

## § 11

Do zadań Zastępcy Dyrektora do Spraw Naukowych należy w szczególności:

- 1) organizowanie i prowadzenie działalności pionu naukowego, zgodnie z obowiązującymi przepisami;
- 2) sprawowanie nadzoru nad sprawnym wykonaniem zadań przez komórki i jednostki organizacyjne wchodzące w skład podległego pionu;
- 3) koordynowanie działalności pionu naukowego z pracą pozostałych komórek i jednostek organizacyjnych Instytutu;
- 4) planowanie, organizacja oraz merytoryczny nadzór nad sprawozdawczością z badań naukowych;
- 5) współpraca naukowa z zagranicą;
- 6) nadzór nad przebiegiem i odbiorem prac naukowych i badawczo-rozwojowych realizowanych w Instytucie;
- 7) organizacja i nadzór nad szkołami doktorskimi;

- 8) kontrola i nadzór nad właściwym prowadzeniem i przechowywaniem dokumentacji dotyczącej podległych działów;
- 8a) rozwijanie współpracy naukowej Instytutu z innymi jednostkami naukowymi w kraju i za granicą;
- 9) organizacja i nadzór nad prowadzeniem kursów, warsztatów, szkoleń i innych form kształcenia;
- 10) nadzór i opieka nad rozwojem kadry naukowej;
- 11) nadzór nad działalnością wydawniczą i informacji naukowej;
- 12) wykonywanie innych prac zleconych przez Dyrektora.

### § 11a

Do zadań Zastępcy Dyrektora do Spraw Polarnych i Technicznych należy w szczególności:

- 1) kierowanie działalnością i zarządzanie infrastrukturą stacji polarnych należących do Instytutu oraz organizacja i koordynacja wypraw polarnych;
- 2) nadzór nad wykonaniem zadań przez komórki i jednostki organizacyjne wchodzące w skład podległego pionu;
- 3) koordynowanie działalności pionu z pracą pozostałych komórek i jednostek organizacyjnych Instytutu;
- 4) organizowanie i prowadzenie działalności Działu Wsparcia Technicznego;
- 5) dbałość o właściwy stan i funkcjonowanie infrastruktury badawczej Instytutu oraz obserwatoriów geofizycznych;
- 6) nadzór nad właściwym wykorzystaniem sprzętu do badań naukowych, zgodnie z jego technicznym przeznaczeniem;
- 7) współpraca z Zastępcami Dyrektora oraz Kierownikami komórek i jednostek organizacyjnych w zakresie planowania utrzymania i rozwoju infrastruktury badawczej strategicznej dla realizacji zadań statutowych Instytutu;
- 8) sporządzanie analiz oraz przygotowywanie wniosków w zakresie infrastruktury badawczej strategicznej dla realizacji zadań statutowych Instytutu;
- 9) koordynacja realizacji inwestycji w zakresie infrastruktury badawczej strategicznej dla realizacji zadań statutowych Instytutu;
- 10) nadzór nad wykonaniem i wprowadzaniem do użytku infrastruktury badawczej wytworzonej w Instytucie;
- 11) koordynacja kontaktów i wsparcie rozwoju współpracy Instytutu z biznesem;
- 12) organizowanie i prowadzenie działalności Działu Informatyki zgodnie z obowiązującymi przepisami;
- 13) dbałość o właściwy stan i funkcjonowanie infrastruktury informatycznej Instytutu oraz obserwatoriów geofizycznych i stacji badawczych w rejonach polarnych;
- 14) zarządzanie procesami związanymi z rozwojem i administrowaniem systemami IT używanymi w Instytucie;
- 15) budowanie katalogu usług wewnętrznych IT i współpraca z klientami wewnętrznymi w celu zapewnienia najlepszej jakości usług;
- 16) zarządzanie dostawcami usług IT;
- 17) analizowanie potrzeb Instytutu w obszarze IT i tworzenie strategii rozwoju usług informatycznych;
- 18) nadzór nad funkcjonowaniem i rozwojem sieci teleinformatycznej;
- 19) przygotowywanie wniosków w zakresie infrastruktury informatycznej strategicznej dla realizacji zadań statutowych Instytutu;
- 20) koordynacja realizacji inwestycji w zakresie infrastruktury informatycznej strategicznej dla realizacji zadań statutowych Instytutu;
- 21) kontrola i nadzór nad właściwym prowadzeniem i przechowywaniem dokumentacji dotyczącej podległych działów;
- 22) nadzór nad Kancelarią Tajną, Stanowiskiem ds. Obrony Cywilnej, Stanowiskiem ds. PPOŻ, Stanowiskiem ds. Kontaktów z Biznesem;
- 23) wykonywanie innych prac zleconych przez Dyrektora.

## § 11b

Do zadań Zastępcy Dyrektora do Spraw Administracyjno - Finansowych należy w szczególności:

- 1) nadzór nad wykonaniem zadań przez komórki i jednostki organizacyjne wchodzące w skład podległego pionu;
- 2) koordynowanie działalności pionu z pracą pozostałych komórek i jednostek organizacyjnych Instytutu;
- 3) organizowanie i prowadzenie działalności Działu Administracyjno – Gospodarczego, Działu Zarządzania Projektami, Działu Zamówień Publicznych, Stanowiska ds. Obsługi Sekretariatu Ogólnego, Archiwum Zakładowego;
- 4) nadzór nad realizacją planu finansowego ze szczególnym uwzględnieniem przepisów ustawy - Prawo zamówień publicznych;
- 5) przygotowywanie planu finansowego;
- 6) nadzór nad realizacją procedur związanych z udzielaniem zamówień publicznych;
- 7) administrowanie lokalami własnymi i powierzonymi Instytutowi w użytkowanie;
- 8) nadzór nad inwentaryzacją mienia Instytutu;
- 9) nadzór nad zarządzaniem flotą transportu samochodowego;
- 10) nadzór nad komercjalizacją wyników prac badawczych.
- 11) nadzór w zakresie zarządzania projektami;
- 12) opracowywanie analiz ekonomicznych działalności Instytutu we współpracy z Głównym Księgowym;
- 13) sporządzanie analiz i przygotowywanie wniosków w zakresie gospodarki nieruchomościami oraz nadzór nad sprawozdawczością w nadzorowanym pionie;
- 14) wykonywanie innych czynności koordynacyjno - kontrolnych w zakresie spraw administracyjno - ekonomicznych, wynikających z regulaminów, zarządzeń oraz decyzji Dyrektora Instytutu, w tym wydawanie kierownikom komórek i jednostek organizacyjnych Instytutu opinii i zaleceń oraz nadzór nad ich realizacją i przedstawianie Dyrektorowi Instytutu wniosków pokontrolnych;
- 15) kontrola i nadzór nad właściwym prowadzeniem i przechowywaniem dokumentacji dotyczącej podległych działów;
- 16) wykonywanie innych prac zleconych przez Dyrektora.

## § 12

1. Dyrektor może powoływać organy doradcze i opiniodawcze, a także wewnętrzne zespoły problemowe do realizacji określonych zadań Instytutu.
2. Skład, zakres działania i tryb pracy organów, o których mowa w ust.1, określa decyzja Dyrektora o ich powołaniu.

## § 13

1. Rada Naukowa składa się maksymalnie z 50 osób.
2. Kadencja Rady Naukowej trwa 4 lata i rozpoczyna się z początkiem roku kalendarzowego.

## § 14

W skład Rady Naukowej wchodzi z głosem stanowiącym:

- 1) osoby z tytułem profesora zatrudnione w Instytucie w pełnym wymiarze czasu pracy, a także przedstawiciele osób ze stopniem doktora habilitowanego zatrudnionych w Instytucie w pełnym wymiarze czasu pracy wybierani przez te osoby – w łącznej liczbie nie więcej niż 15 osób;
- 2) członkowie Akademii wskazani do udziału w pracach Rady Naukowej Instytutu przez Wydział właściwy ze względu na specjalność naukową Instytutu;
- 3) osoby z tytułem profesora, stopniem doktora habilitowanego lub doktora, specjaliści z różnych dziedzin życia gospodarczego i społecznego oraz praktycznego zastosowania nauki, niezatrudnione

w Instytucie albo zatrudnione w nim w niepełnym wymiarze czasu pracy, wybrane przez osoby wymienione w pkt. 1 i 2 – w liczbie nie mniejszej niż 12 osób;

- 4) wybrani przedstawiciele innych pracowników naukowych zatrudnionych w Instytucie w pełnym wymiarze czasu pracy – w liczbie 3 osób;
- 5) wybrany przedstawiciel doktorantów;
- 6) Dyrektor Instytutu i jego Zastępca do Spraw Naukowych;
- 7) wskazane przez Przewodniczącego Centrum, odpowiedniego ze względu na specjalność naukową, osoby spoza Instytutu wyróżniające się wiedzą i znaczącym dorobkiem w dziedzinie objętej zakresem działania Instytutu, posiadające co najmniej stopień naukowy doktora – w liczbie 2 osób.

## § 15

1. Wybory członków Rady Naukowej – przedstawicieli osób ze stopniem doktora habilitowanego zatrudnionych w Instytucie w pełnym wymiarze czasu pracy przeprowadzane są jako bezpośrednie na zebraniu wyborczym pracowników Instytutu ze stopniem doktora habilitowanego zatrudnionych w Instytucie w pełnym wymiarze czasu pracy, zwołanym przez Dyrektora Instytutu.
2. Na zebraniu wyborczym wybierana jest komisja skrutacyjna w liczbie 3 osób, do zadań której należy:
  - 1) ustalenie liczby miejsc mandatowych, które należy obsadzić w drodze wyborów z uwzględnieniem łącznej liczby członków Rady Naukowej, o których mowa w § 14 pkt 1 oraz liczby członków Rady Naukowej – osób z tytułem profesora zatrudnionym w Instytucie w pełnym wymiarze czasu pracy;
  - 2) sprawdzenie quorum;
  - 2a) zebranie danych kandydatów zgłoszonych na członków Rady Naukowej i uzyskanie ich zgody na pełnienie funkcji członka Rady Naukowej;
  - 3) przeprowadzenie głosowania i obliczenie zebranych głosów;
  - 4) poinformowanie uczestników zebrania o wynikach głosowania;
  - 5) sporządzenie i podpisanie protokołu z zebrania wyborczego.
3. Wszyscy pracownicy Instytutu ze stopniem doktora habilitowanego zatrudnieni w Instytucie w pełnym wymiarze czasu pracy posiadają bierne i czynne prawo wyborcze.
4. Członków Rady Naukowej, o których mowa w ust. 1, wybiera się spośród kandydatów zgłoszonych na zebraniu wyborczym, którzy wyrazili zgodę na pełnienie funkcji członka Rady Naukowej.
5. Dany pracownik Instytutu może udzielić poparcia tylu kandydatom, ile jest miejsc mandatowych na członka Rady Naukowej w wybieranej grupie członków Rady.
6. Głosowanie jest tajne, zwykłą większością ważnie oddanych głosów, a do jego ważności wymagana jest obecność co najmniej połowy osób uprawnionych do głosowania.
7. Do Rady Naukowej wchodzi kandydaci w liczbie odpowiadającej liczbie miejsc mandatowych, na których oddano największą liczbę głosów. W przypadku, gdy kilku kandydatów otrzyma jednakową liczbę głosów, a miejsc mandatowych pozostałych do obsadzenia w Radzie Naukowej jest mniej niż tych kandydatów, przeprowadza się dodatkowe głosowanie, w którym biorą udział tylko kandydaci z jednakową liczbą głosów.

## § 16

1. Członków Rady Naukowej, o których mowa w § 14 pkt 3, wybiera się spośród kandydatów zgłoszonych przez członków – elektów Rady Naukowej określonych w § 14 pkt 1 i 2. Głosowanie jest tajne, zwykłą większością ważnie oddanych głosów, a do jego ważności wymagana jest obecność co najmniej połowy osób uprawnionych do głosowania.
2. Wybory członków Rady Naukowej, o których mowa w § 14 pkt 3, mają charakter bezpośrednich i odbywają się na zebraniu wyborczym zwoływanym przez Dyrektora Instytutu.
3. Na zebraniu wyborczym wybierana jest komisja skrutacyjna w liczbie 3 osób, do zadań której należy:
  - 1) sprawdzenie quorum,
  - 2) zebranie danych zgłoszonych kandydatów,
  - 3) przeprowadzenie głosowania i obliczenie zebranych głosów,
  - 4) poinformowanie uczestników zebrania o wynikach głosowania,
  - 5) sporządzenie i podpisanie protokołu z zebrania wyborczego,
  - 6) poinformowanie wybranych kandydatów o ich wyborze na członków Rady Naukowej i uzyskanie ich zgody na pełnienie funkcji członka Rady.

4. Osoba uprawniona do głosowania może udzielić poparcia tylu kandydatom, ile jest miejsc mandatowych na członka Rady Naukowej w wybieranej grupie członków Rady.
5. Do Rady Naukowej wchodzi 12 kandydatów, na których oddano największą liczbę głosów. W przypadku, gdy kilku kandydatów otrzyma jednakową liczbę głosów, a miejsc mandatowych pozostałych do obsadzenia w Radzie Naukowej jest mniej niż tych kandydatów, przeprowadza się dodatkowe głosowanie, w którym biorą udział tylko kandydaci z jednakową liczbą głosów.

#### § 17

Do wyborów członków Rady Naukowej, o których mowa w § 14pkt 4, stosuje się postanowienia § 15, z tym że:

- 1) bierne i czynne prawo wyborcze w wyborach tych członków Rady Naukowej przysługuje pracownikom naukowym zatrudnionym w Instytucie w pełnym wymiarze czasu pracy, innym niż pracownicy Instytutu z tytułem naukowym lub stopniem naukowym doktora habilitowanego;
- 2) do Rady Naukowej wchodzi 3 kandydatów, na których oddano największą liczbę głosów.

#### § 18

Zebrania wyborcze, o których mowa w § 15 i 17 zwołuje się w odrębnych terminach.

#### § 19

1. W przypadku rezygnacji lub śmierci członka Rady Naukowej, o którym mowa w § 14 pkt 1, 3 lub 4, przed upływem kadencji przeprowadza się wybory uzupełniające. Wybory uzupełniające zarządza Rada Naukowa w terminie nie przekraczającym 4 miesięcy od chwili uzyskania przez Radę Naukową informacji o zdarzeniu uzasadniającym przeprowadzenie wyborów. Wybory powinny się odbyć w terminie 1 miesiąca od dnia ich zarządzenia przez Radę Naukową. Do wyborów uzupełniających stosuje się odpowiednio postanowienia § 15, 16 lub 17 oraz § 18. Członek Rady Naukowej wybrany w wyborach uzupełniających pełni funkcję w Radzie Naukowej do końca kadencji Rady.
2. W przypadku rezygnacji lub śmierci członka Rady, o którym mowa w § 14 pkt 2, 5 i 7, przed upływem kadencji właściwy podmiot niezwłocznie powołuje na jego miejsce inną osobę do końca kadencji.

#### § 20

Udział osób spoza Instytutu w składzie Rady Naukowej nie może być mniejszy niż 30%.

#### § 21

Aktu powołania osób wybranych w skład Rady Naukowej dokonuje Wiceprezes nadzorujący Wydział III Nauk Ścisłych i Nauk o Ziemi Polskiej Akademii Nauk lub upoważniona przez niego osoba.

#### § 22

1. Rada Naukowa sprawuje bieżący nadzór nad działalnością Instytutu, dbając zwłaszcza o wysoki poziom jego działalności naukowej i rozwój młodych naukowców.
2. Rada Naukowa w szczególności:
  - 1) określa profil Instytutu, uwzględniając kierunki rozwoju światowej nauki,
  - 2) przyjmuje programy badań, współpracy z zagranicznymi instytucjami naukowymi oraz działalności wydawniczej;
  - 3) zatwierdza sprawozdania z działalności Instytutu;
  - 4) dokonuje oceny aktywności naukowej pracowników naukowych Instytutu;



- 5) przeprowadza postępowania w sprawie nadania stopnia doktora lub doktora habilitowanego w ramach posiadanych uprawnień;
- 5a) ustala programy studiów podyplomowych i programy kształcenia w szkołach doktorskich prowadzonych przez Instytut;
- 6) opiniuje kandydatury na stanowisko Zastępcy Dyrektora do Spraw Naukowych;
- 7) opiniuje kandydatury na członków Rady Narodowego Centrum Nauki oraz na członków Komitetu Ewaluacji Jednostek Naukowych;
- 8) uchwała statut Instytutu i jego zmiany;
- 9) uchwała sposób i tryb przeprowadzania konkursów na poszczególne stanowiska naukowe;
- 10) powołuje rzecznika dyscyplinarnego w Instytucie;
- 11) zgłasza kandydatury na krajowych członków Polskiej Akademii Nauk;
- 12) ustala zasady i tryb przyznawania nagród naukowych Instytutu oraz zgłasza lub opiniuje kandydatury do innych nagród naukowych;
- 12a) ustala wzór oraz zasady i tryb nadawania i noszenia odznaki Instytutu;
- 12b) wyznacza osobę upoważnioną do zawierania w imieniu Instytutu umów cywilnoprawnych z Dyrektorem Instytutu;
- 13) sprawuje nadzór nad szkołami doktorskimi prowadzonymi lub współprowadzonymi przez Instytut i opiniuje na wniosek Dyrektora Instytutu powołanie lub odwołanie kierowników szkół doktorskich;
- 14) podejmuje uchwały w innych sprawach zastrzeżonych do kompetencji Rady Naukowej w obowiązujących przepisach prawa, statucie Akademii lub statucie Instytutu.

### § 23

Zasady i tryb działania Rady Naukowej określa uchwalony przez nią regulamin.

### § 24

1. Schemat struktury organizacyjnej Instytutu stanowi załącznik nr 2 do Statutu.
2. Wewnętrzną organizację Instytutu określa Regulamin Organizacyjny ustalony przez Dyrektora.
3. Komórki i jednostki organizacyjne Instytutu mogą dzielić się na zespoły, sekcje lub laboratoria. Decyzje w zakresie podziału wewnętrznych komórek i jednostek organizacyjnych podejmuje Dyrektor.

## **IV. Tryb wyboru członków komisji dyscyplinarnej orzekającej w sprawach dyscyplinarnych pracowników naukowych oraz naukowo-badawczych w pierwszej instancji.**

### § 25

1. Komisja dyscyplinarna I instancji w Instytucie, zwana dalej „komisją”, liczy cztery osoby. Komisja orzeka w składzie trzech członków.
2. Wszyscy pracownicy naukowcy oraz pracownicy badawczo-techniczni Instytutu zatrudnieni w Instytucie w pełnym wymiarze czasu pracy posiadają bierne i czynne prawo wyborcze w wyborach członków komisji, z zastrzeżeniem ust. 3.
3. Co najmniej jednym z członków komisji powinna być osoba zatrudniona w pełnym wymiarze czasu pracy na stanowisku profesora.
4. Wybory członków komisji odbywają się na zebraniu wyborczym zwołanym przez Dyrektora Instytutu.
5. Na zebraniu wyborczym wybierana jest komisja skrutacyjna w liczbie 3 osób, do zadań której należy:
  - 1) sprawdzenie quorum;
  - 2) zebranie danych kandydatów zgłoszonych na członków komisji i uzyskanie ich zgody na pełnienie funkcji członka komisji;
  - 3) przeprowadzenie głosowania i obliczenie zebranych głosów;
  - 4) poinformowanie uczestników zebrania o wynikach głosowania;
  - 5) sporządzenie i podpisanie protokołu z zebrania wyborczego.
6. Wybory odbywają się w głosowaniu tajnym, zwykłą większością ważnie oddanych głosów, przy obecności co najmniej połowy liczby osób uprawnionych do głosowania, jako wybory bezpośrednie.

7. Dany pracownik może udzielić poparcia tylu kandydatom ile jest miejsc mandatowych na członka komisji.
8. Do komisji wchodzi 3 kandydatów, na których oddano największą liczbę głosów, w tym co najmniej jedna osoba, o której mowa w ust. 3. Jeżeli wśród 3 kandydatów, którzy otrzymali największą liczbę głosów nie ma osoby, o której mowa w ust. 3, do komisji wchodzi 2 kandydatów, na których oddano największą liczbę głosów i 1 kandydat spośród kandydatów zatrudnionych w pełnym wymiarze czasu pracy na stanowisku profesora lub profesora Instytutu, który otrzymał największą liczbę głosów.
- W przypadku, gdy kilku kandydatów otrzyma jednakową liczbę głosów, a miejsc mandatowych pozostałych do obsadzenia w komisji jest mniej niż tych kandydatów, przeprowadza się dodatkowe głosowanie, w którym biorą udział tylko kandydaci z jednakową liczbą głosów.

## V. Gospodarka finansowa

### § 26

Gospodarkę finansową Instytutu określają odrębne przepisy.

## VI. Ślubowanie doktorantów

### § 27

Osoby przyjęte na studia doktoranckie w Instytucie składają ślubowanie o następującej treści: „Ślubuję uroczyście, że jako doktorant i członek społeczności Instytutu Geofizyki Polskiej Akademii Nauk będę rozwijać swoje pasje, zdolności i umiejętności oraz wykorzystywać je jak najlepiej w działalności naukowo-badawczej prowadzonej w Instytucie i poza nim, zawsze dbać o godność doktoranta i dobre imię Instytutu, a także przestrzegać zasad funkcjonowania społeczności naukowej i obowiązujących ją praw, zasad etycznych oraz szanować obyczaje panujące w Instytucie.”;

## VII. Postanowienia końcowe.

### § 28

Organizację i porządek w procesie pracy oraz związane z tym prawa i obowiązki pracodawcy i pracowników ustala Regulamin Pracy.

### § 29

Niniejszy statut został uchwalony przez Radę Naukową Instytutu w dniu 24 lutego 2011 r. zaopiniowany przez Wydział, w dniu 5 maja 2011r., wchodzi w życie po zatwierdzeniu przez Prezesa Polskiej Akademii Nauk, z wyjątkiem § 27, który wchodzi w życie z dniem 1 października 2011 r.

### § 30

Zmiana statutu następuje w trybie przewidzianym dla jego zatwierdzenia.

### § 31

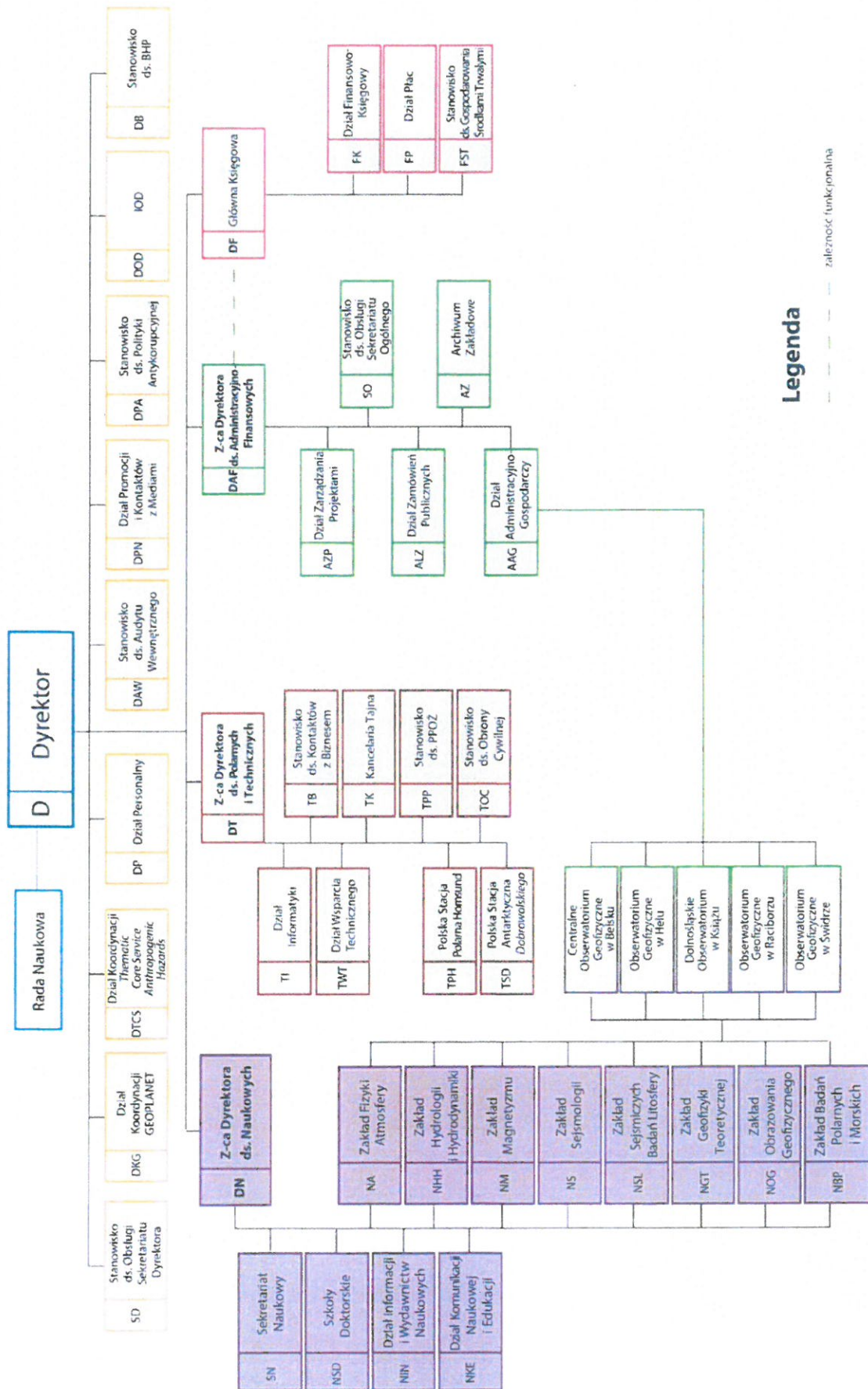
Traci moc statut zatwierdzony przez Prezesa Polskiej Akademii Nauk w dniu 9 listopada 1998 r., zmieniony w dniu 9 listopada 2004 r., w dniu 19 grudnia 2005 r., w dniu 5 listopada 2008 r. oraz w dniu 22 stycznia 2010 r.



**Instytut Geofizyki  
Polskiej Akademii Nauk**

# STRUKTURA ORGANIZACYJNA IGF PAN

Załącznik nr 2 do Statutu  
zatwierdzony przez Prezesa PAN w dniu



**Legenda**

--- zależność funkcjonalna